

SR.I^{MD}

ISOLANT RIGIDE EN POLYSTYRÈNE EXPANSÉ AVEC FOURRURES INTÉGRÉES

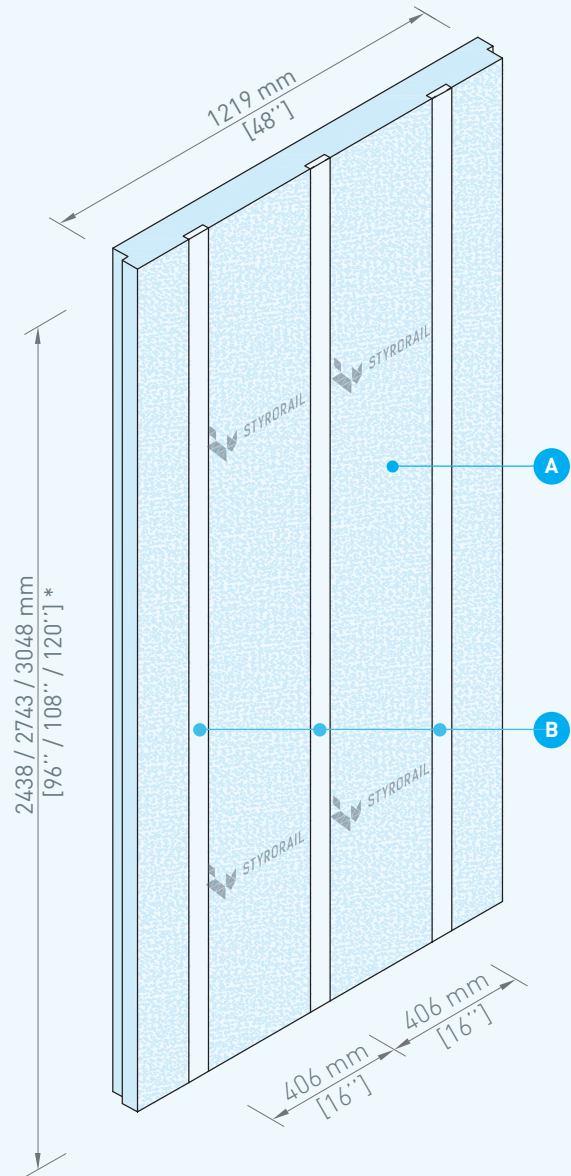
Les panneaux SR.I^{MD} fabriqués par Styro Rail^{MD} sont composés de panneaux d'isolants rigides en polystyrène expansé [PSE] type 1 [série 100] ou type 2 [série 200] dans lesquels sont intégrés des fourrures de bois 19 mm x 64 mm [1" x 3"] aux 406 mm [16"] c/c.

UTILISATION RECOMMANDÉE

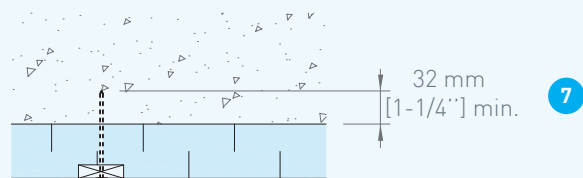
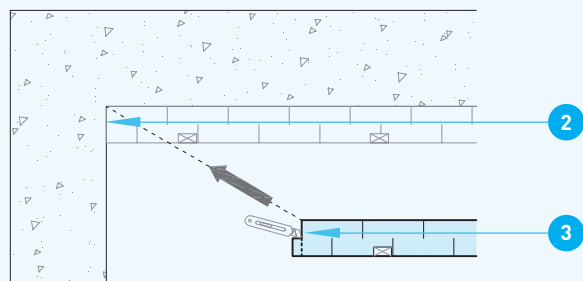
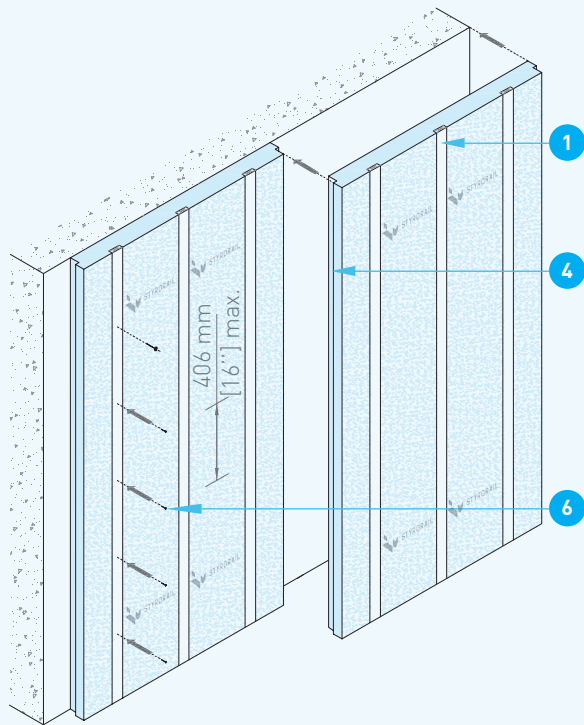
Les panneaux SR.I^{MD} sont versatiles et peuvent être utilisés dans de nombreuses applications nécessitant la fixation d'un revêtement de finition. Installer les panneaux SR.I^{MD} sur la surface intérieure des murs de fondation ainsi que des plafonds plats et cathédraux afin d'obtenir une enveloppe thermique continue. Idéal lorsque l'espace est restreint.

COMPOSITION DU PANNEAU

- A** Panneau d'isolant rigide en polystyrène expansé [PSE] type 1 ou type 2 fabriqué par Styro Rail^{MD}
- B** Fourrures de bois 19 mm x 64 mm [1" x 3"] aux 406 mm [16"] c/c



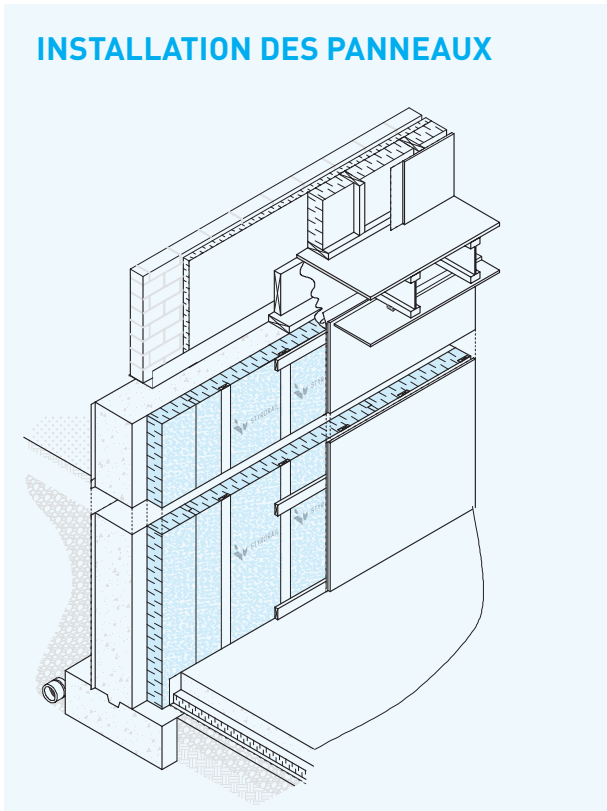
INSTALLATION DES PANNEAUX



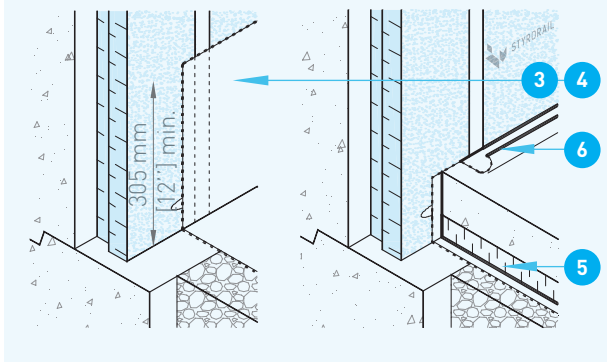
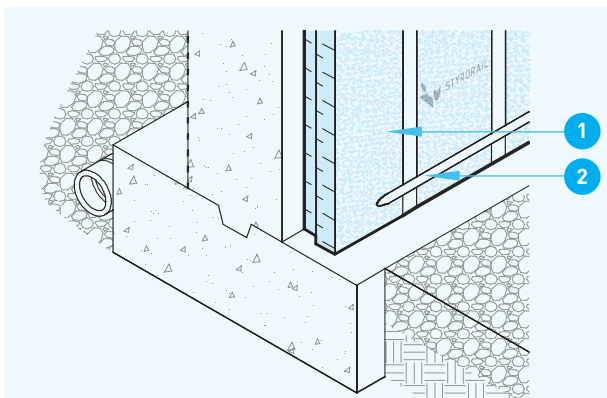
FIXATION GÉNÉRALE

- 1 Installer les panneaux à la verticale ou à l'horizontale. Positionner le panneau de façon à ce que les fourrures soient visibles.
- 2 Débuter l'installation dans un coin intérieur.
- 3 À l'aide d'un couteau à lame rétractable, couper l'embouture du premier panneau.
- 4 Installer en partant de la gauche vers la droite. Installer les panneaux de façon continue et uniforme. Abouter les joints entre les panneaux d'isolants.
- 5 Au besoin, pré-percer la fourrure et le mur à l'aide d'une perceuse à percussion, selon les recommandations du présent guide.
- 6 Clouer les panneaux au travers des fourrures en respectant un espacement de 406 mm [16\"] max.
- 7 Utiliser des clous ou des vis assurant une pénétration de 32 mm [1-1/4\"] min. dans la structure.

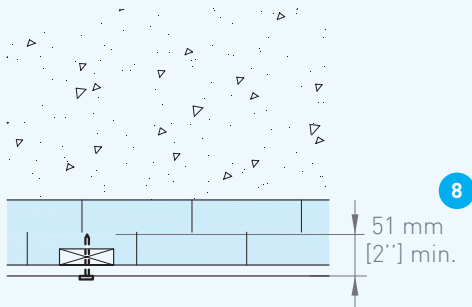
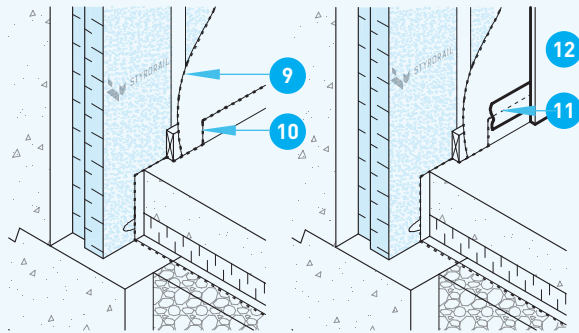
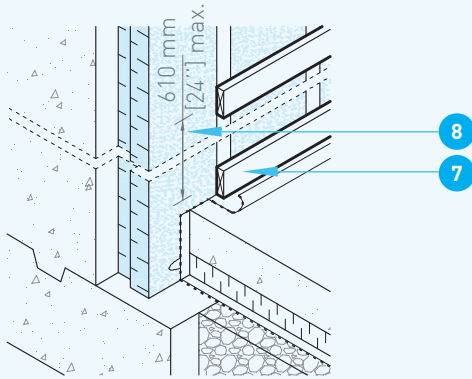
INSTALLATION DES PANNEAUX

MUR DE FONDATION
[CONSTRUCTION NEUVE]

- 1 Installer les panneaux directement sur les semelles, avant la coulée de la dalle de béton.
- 2 Appliquer un filet de scellant acoustique⁺ au bas du panneau.
- 3 Installer et sceller un pare-vapeur au sol et sur la semelle.
- 4 Laisser dépasser une bande de 305 mm [12"] min. au bas du mur. Remonter la bande sur le mur. Fixer temporairement à l'aide de ruban adhésif.
- 5 Installer des panneaux isolants en polystyrène expansé au sol, par-dessus le pare-vapeur. Couler la dalle de béton.
- 6 Replier le pare-vapeur sur la dalle de béton.

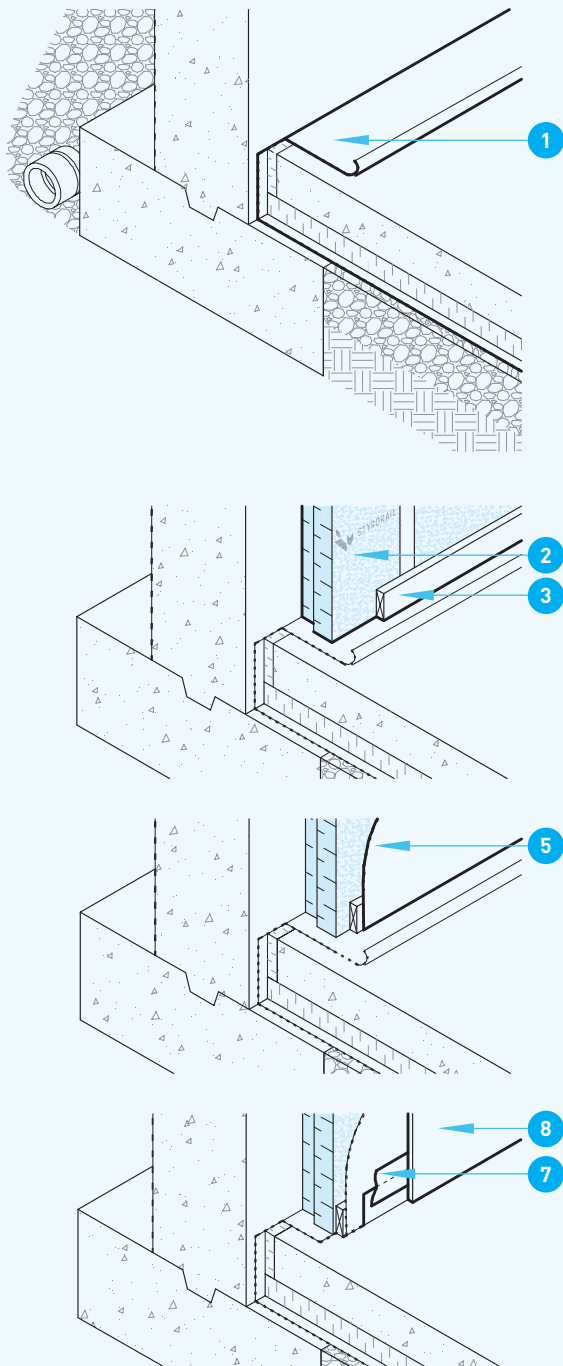


DÉTAIL DES JONCTIONS

MUR DE FONDATION
[CONSTRUCTION NEUVE]

- 7 Fixer des fourrures horizontales 19 mm x 64 mm [1" x 3"] aux fourrures des bois intégrées aux panneaux isolants.
- 8 Respecter un espacement de 610 mm [24"] c/c max. entre les fourrures. Utiliser des clous ou des vis de 51 mm [2"] min.
- 9 Installer et sceller un pare-vapeur au mur.
- 10 Replier le pare-vapeur de la dalle de béton sur le pare-vapeur du mur.
- 11 Sceller les jonctions du pare-vapeur avec un ruban de revêtement compatible.
- 12 Installer un revêtement protecteur tel des plaques de plâtre.

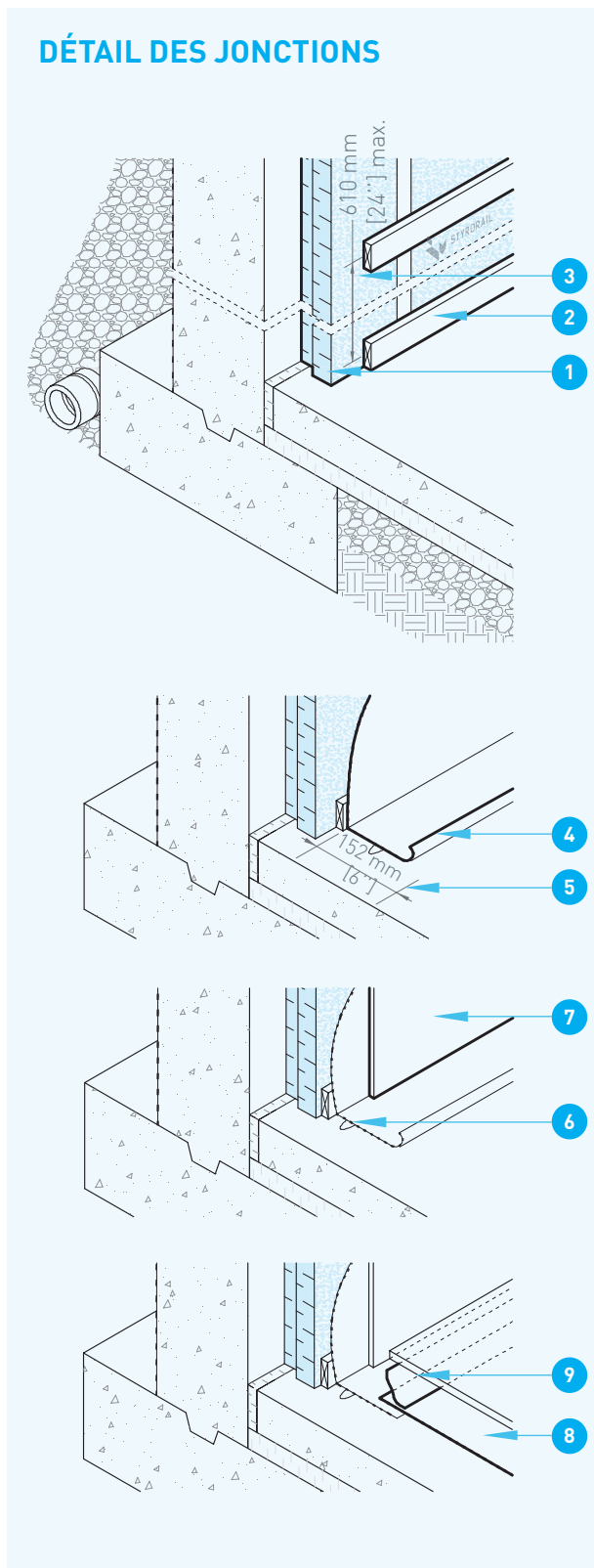
DÉTAIL DES JONCTIONS

MUR DE FONDATION
[RÉNOVATION]

DALLE DE BÉTON EXISTANTE AVEC PARE-VAPEUR

- 1 Si une bande de pare-vapeur dépasse à la base du mur de fondation, replier-là sur la dalle de béton avant l'installation des panneaux.
- 2 Installer les panneaux sur la dalle de béton, par-dessus le pare-vapeur.
- 3 Fixer des fourrures horizontales 19 mm x 64 mm [1" x 3"] aux fourrures des bois intégrées aux panneaux isolants.
- 4 Respecter un espacement de 610 mm [24"] max. Utiliser des clous ou de vis de 51 mm [2"] min. de long.
- 5 Installer et sceller un pare-vapeur au mur.
- 6 Replier le pare-vapeur de la dalle de béton sur le pare-vapeur du mur.
- 7 Sceller les jonctions du pare-vapeur avec un ruban de revêtement compatible.
- 8 Installer un revêtement protecteur tel des plaques de plâtre.

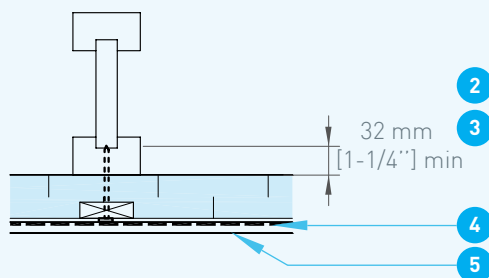
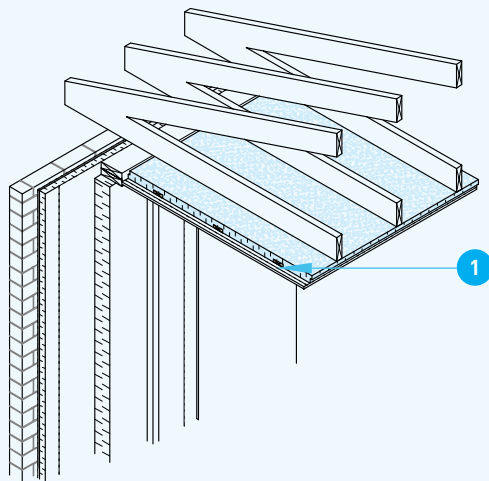
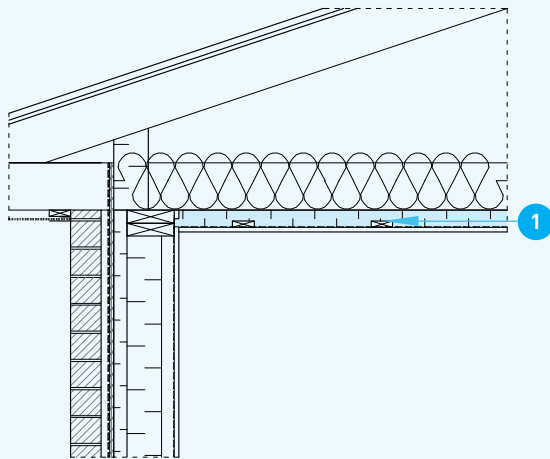
DÉTAIL DES JONCTIONS

MUR DE FONDATION
[RÉNOVATION]

DALLE DE BÉTON EXISTANTE SANS PARE-VAPEUR

- 1 Installer les panneaux directement sur la dalle de béton.
- 2 Fixer des fourrures horizontales 19 mm x 64 mm [1" x 3"] aux fourrures des bois intégrées aux panneaux isolants.
- 3 Respecter un espacement de 610 mm [24"] max. Utiliser des clous ou des vis de 38 mm [1-1/2"] min.
- 4 Installer et sceller un pare-vapeur.
- 5 Laisser dépasser une bande de 152 mm [6"] au bas du mur, sur la dalle de béton.
- 6 Appliquer un filet de scellant acoustique[†] entre la dalle de béton et le pare-vapeur.
- 7 Installer un revêtement protecteur tel que des plaques de plâtre.
- 8 Lors de l'installation du revêtement de plancher, installer un pare-vapeur sous le revêtement de plancher selon les recommandations du manufacturier.
- 9 Sceller les joints du pare-vapeur avec un ruban de revêtement compatible.

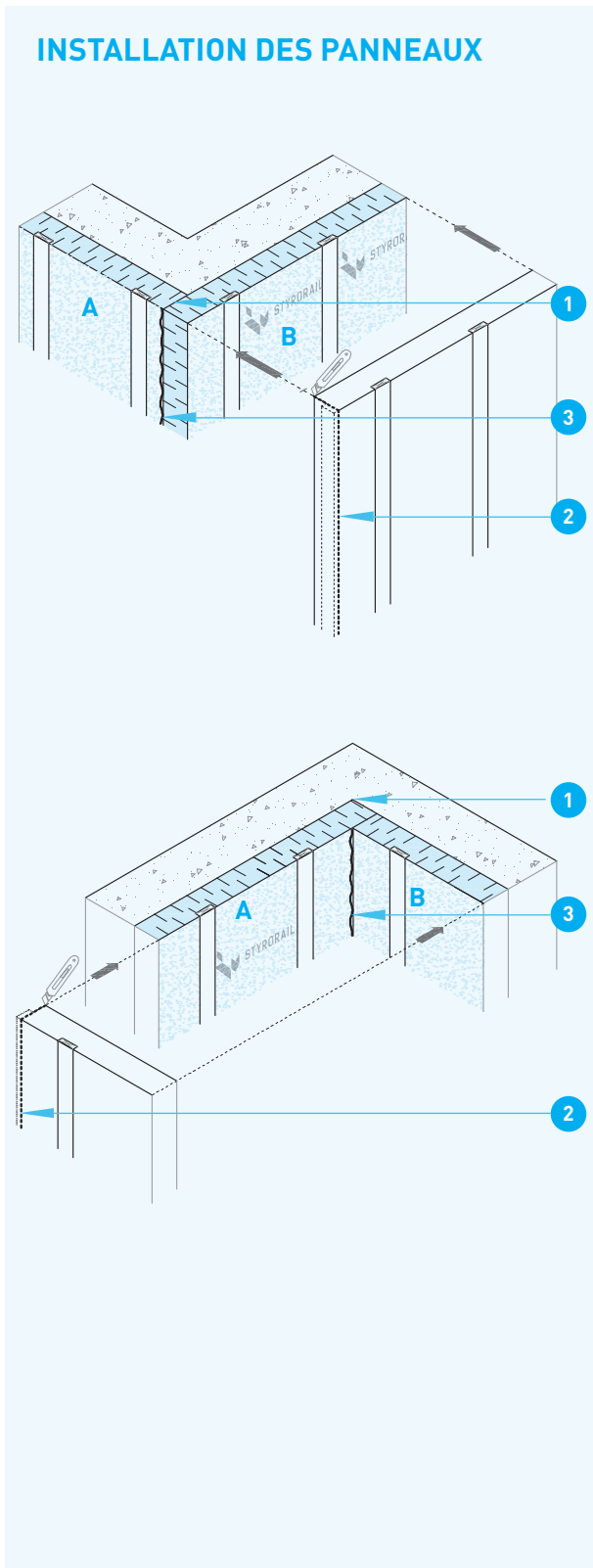
DÉTAIL DES JONCTIONS



TOIT / PLAFOND

- 1 Installer les panneaux de façon à ce que les fourrures du panneau soient perpendiculaires aux éléments de structure du toit/plafond. Installer sur la surface intérieure du plafond de façon à ce que les fourrures soient visibles.
- 2 Fixer les panneaux, au travers des fourrures, dans la structure du toit/plafond.
- 3 Utiliser des clous ou des vis assurant une pénétration d'au moins 32 mm [1-1/4''] dans les éléments d'ossature.
- 4 Installer et sceller un pare-vapeur.
- 5 Installer un revêtement protecteur tel que des plaques de plâtre.

INSTALLATION DES PANNEAUX



COIN

- 1 Couper le panneau [A] à l'aide d'un couteau à lame rétractable ou d'une scie circulaire. Aligner le panneau avec le coin du mur de fondation.
- 2 Couper l'emboutiture de panneau [B]. Installer le panneau [B].
- 3 Gicler un filet d'uréthane⁺⁺ au coins afin de remplir les cavités qui auraient pu se former lors de la coupe de l'isolant.

CONSEILS GÉNÉRAUX

PRODUITS RECOMMANDÉS

† Le scellant acoustique doit être compatible avec le polystyrène expansé. Utiliser le scellant acoustique *Tremco* ou l'équivalent.

†† Les produits d'étanchéité choisis doivent être compatibles avec le polystyrène expansé. Utiliser la mousse de polyuréthane isolant *ADFoam* de *ADFast* ou l'équivalent.

ENTREPOSAGE ET RECOUVREMENT

Entreposer les panneaux dans un endroit sec et ventilé, à l'abri des intempéries, des rayons ultraviolets, des flammes nues ou des sources d'ignition. Empiler les panneaux sur des palettes à au moins 100 mm [4"] du niveau du sol. Si l'emballage fourni a été abîmé pendant le transport, recouvrir les panneaux d'une toile à l'épreuve des intempéries et des rayons ultraviolets. Les panneaux doivent être secs et en bons états avant leur installation.

EXONÉRATION DE RESPONSABILITÉ

Les informations présentes dans ce guide sont basées sur le meilleur de nos connaissances scientifiques et pratiques. Elles sont fournies pour faciliter l'installation des produits Styro Rail^{MD} et ne s'appliquent pas nécessairement à toutes les situations. L'utilisateur du produit est responsable de vérifier la compatibilité du produit pour l'usage auquel il est destiné. Les guides d'installation de Styro Rail^{MD} sont mis à jour régulièrement. Il est de la responsabilité de l'utilisateur de s'assurer d'obtenir la version la plus récente des documents. Les informations contenues dans ce document peuvent changer sans préavis. Les dessins et détails présents dans ce guide n'ont pas été mis à l'échelle.